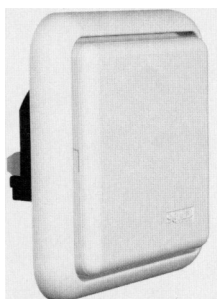


INSTRUKCJA OBSŁUGI

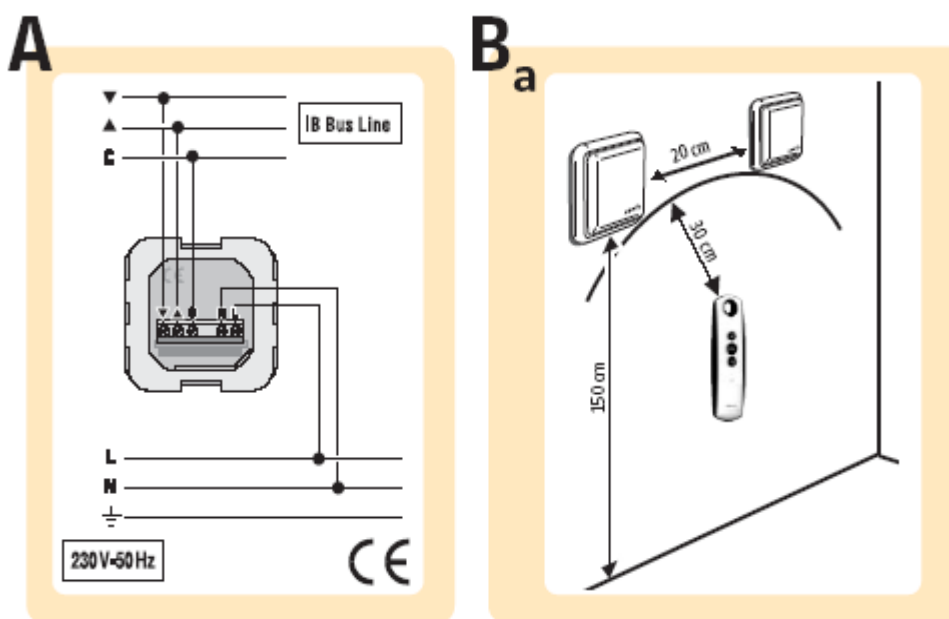
Dry Contact Receiver RTS



W celu optymalnego wykorzystania możliwości sterownika prosimy Państwa o dokładne zapoznanie się z niniejszą instrukcją. W przypadku jakichkolwiek pytań prosimy o kontakt pod numerem telefonu 022/50 95 300.

inteo Dry contact Receiver RTS

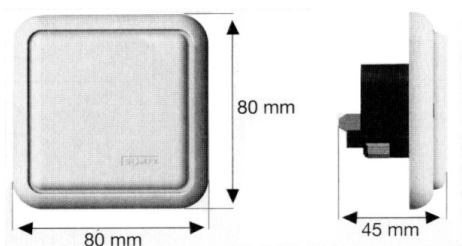
Dry Contact Receiver **RTS** jest odbiornikiem sterowania radiowego współpracującym ze wszystkimi nadajnikami systemu RTS. Polecenia wydawane są drogą radiową (częstotliwość 433,42 MHz). Zasięg sterowania na wolnej przestrzeni wynosi 300 m, a minimum 20 m wewnątrz budynków przy przejściu przez 2 ściany żelbetowe.



A- podłączenia elektryczne

B- zalecenia odnośnie montażu

1. Dane techniczne



Napięcie zasilania:
Częstotliwość:
Bezpiecznik:
Stopień ochrony:
Temperatura pracy:
Miejsce montażu:
Obciążalność styków:

220 – 240V ~ 50/60Hz
433,42 MHz
3,15 A
IP 30
-20°C do +50°C
pomieszczenia suche
cosφ >0,8/3A/230V/50Hz

2. Podłączenia



1. Unikać instalacji Dry Contact Receiver RTS na metalowym podłożu (*może to spowodować zakłócenia w odbiorze sygnałów*)
2. Minimalna odległość pomiędzy Centralis indoor RTS a nadajnikiem (pilotem): 30 cm.
3. Minimalna odległość pomiędzy dwoma odbiornikami Centralis indoor RTS: 20 cm.

2.1 Podłączenie odbiornika Dry Contact Receiver RTS

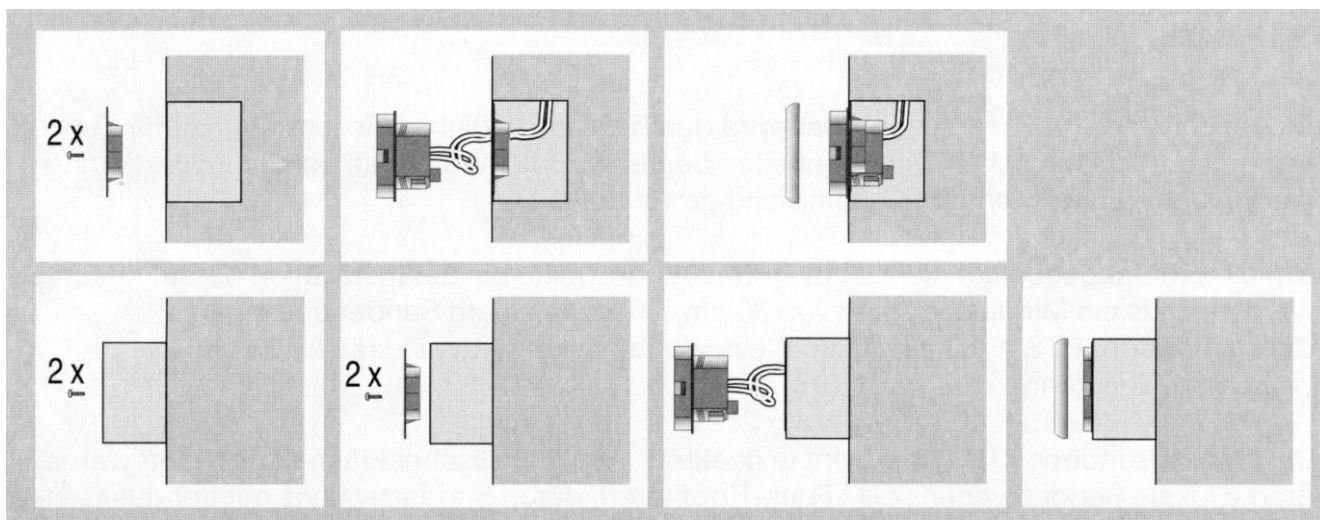


Montaż, sprawdzenie i oddanie do użytku podłączeń ~230V powinno być przeprowadzane wyłącznie przez osoby z odpowiednimi uprawnieniami!
Wszelkie podłączenia należy przeprowadzać przy odłączonym napięciu zasilania! Podjąć działania uniemożliwiające przypadkowe podłączenie zasilania! Koniecznie zamontować pokrywę bezpieczeństwa separującą część wysokonapięciową od sterującej.

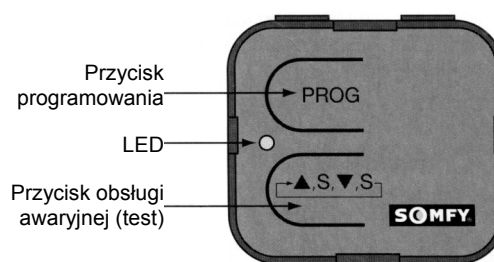
Istotne informacje:

- bezpiecznik znajduje się pod żółtą przykrywką
- używać tylko elastycznych przewodów podłączeniowych (linka)
- po instalacji, zaciski nie powinny znajdować się pod stałym naprężeniem mechanicznym

2.2 Montaż w puszcze p/t lub n/t



3 Programowanie



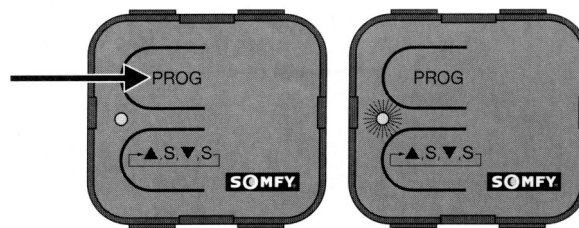
3.1 Wpisanie / kasowanie nadajników RTS:

- wcisnąć i przytrzymać klawisz PROG w odbiorniku tak długo aż dioda LED zacznie się świecić (ok. 2 sek.)

→ Świecenie się diody LED sygnalizuje, że odbiornik znajduje się przez ok. 1 minutę w trybie programowania. Jeśli w przeciągu jednej minuty do odbiornika nie zostanie wpisany żaden nadajnik tryb programowania zostanie automatycznie zakończony.

- wcisnąć krótko (0,5 sek.) klawisz PROG nadajnika (np. Telis RTS lub Centralis RTS)

→ Dioda świecąca w odbiorniku zaczyna migać sygnalizując wpisanie (skasowanie) nadajnika do odbiornika. Tryb programowania został zakończony.



Zgodnie z procedurą podaną powyżej do odbiornika Dry Contact Receiver RTS mogą zostać wpisane kolejne nadajniki, maksymalnie 16. Przy próbie wpisania 17 nadajnika polecenie zostanie zignorowane a LED w odbiorniku zgaśnie.

3.2 Programowanie przy użyciu już zaprogramowanych nadajników

Możliwe jest także wprowadzanie sterownika „Dry Contact Receiver RTS” w tryb programowania przy użyciu zaprogramowanego nadajnika.

- wcisnąć i przytrzymać ponad 2 sek. klawisz PROG nadajnika, który został już wpisany do Dry Contact Receiver RTS

→ odbiornik znajdzie się przez 1 minutę w trybie programowania. Dioda LED w odbiorniku zaświeci się. Jeśli w przeciągu jednej minuty do odbiornika nie zostanie wpisany żaden nadajnik tryb programowania zostanie automatycznie zakończony.

- Wcisnąć krótko klawisz PROG nowego nadajnika (Telis RTS lub Centralis RTS)

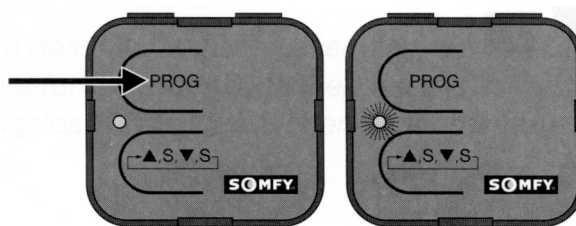
→ Dioda świecąca w odbiorniku Dry Contact Receiver RTS zaczyna migać sygnalizując wpisanie nadajnika do pamięci odbiornika. Tryb programowania został zakończony.

3.3 Kasowanie wszystkich nadajników

- W celu skasowania wszystkich nadajników, które zostały wpisane do danego Dry Contact Receiver RTS należy w odbiorniku wcisnąć i przytrzymać klawisz PROG do momentu gdy dioda LED zacznie migać (ok. 7 sekund)

→ cała zawartość pamięci odbiornika została wykasowana

ok. 7 sekund



4. Przycisk obsługi awaryjnej

Przy pomocy przycisku obsługi awaryjnej możliwe jest podnoszenie i opuszczanie rolety również bez nadajnika (np. po jego utracie). Kolejność poleceń wydawanych przy jego użyciu jest następująca: **"Góra-Stop-Dół-Stop..."**

Co robić gdy:

Dioda świecąca na pilocie <u>nie</u> świeci się po przyciśnięciu klawisza ale polecenia nie są wykonywane.	<ul style="list-style-type: none">- Sprawdzić baterię.
Dioda świecąca na pilocie świeci się po przyciśnięciu klawisza GÓRA lub DÓŁ ale nie jest wykonywane żadne polecenie.	<ul style="list-style-type: none">- Sprawdzić funkcjonowanie systemu przy użyciu przycisku obsługi awaryjnej znajdującego się w Centralis indoor RTS.- Powtórzyć procedurę programowania nadajnika- Sprawdzić poprawność okablowania i zasilania siłownika
Dioda świecąca na pilocie i w odbiorniku świecą się po naciśnięciu klawisza ale siłownik nie reaguje	<ul style="list-style-type: none">- Sprawdzić funkcjonowanie systemu przy użyciu przycisku obsługi awaryjnej znajdującego się w Centralis indoor RTS.- Sprawdzić poprawność okablowania i zasilania siłownika.

Zalecenie:

Zużyte baterie wyrzucać do pojemników przeznaczonych na tego rodzaju odpadki.

